



## Jaarverslag 2018

Criteria	Conform niveau 3 op de CO2-prestatieladder 3.0 en ISO 14064-1 norm
Opgesteld door	Joanneke Elmaci-Brouwer
Paraaf	JEL
Autorisatiedatum	21-01-2019 incl. aanpassing 31-01-2019

## Inhoudsopgave

<b>1</b>	<b>INLEIDING EN VERANTWOORDING</b>	<b>3</b>
1.1.	BESCHRIJVING VAN DE ORGANISATIE	3
1.2.	BASISJAAR EN RAPPORTAGE	3
1.3.	AFBAKENING	4
1.4.	UITSLUITINGEN	4
<b>2</b>	<b>DIRECTE EN INDIRECTE GHG-EMISSIONS</b>	<b>5</b>
2.1.	TOEKOMST	5
2.2.	CO2 FOOTPRINT	6
2.3.	KWANTIFICERINGSMETHODEN	8
2.4.	PROJECTEN MET GUNNINGSVOORDEEL	8
2.5.	VERDELING EMISSIE	9
<b>3</b>	<b>VOORTGANG REDUCTIEDOESTELLINGEN</b>	<b>11</b>
3.1.	UITGEVOERDE MAATREGELEN	11
3.2.	DOELSTELLINGEN	11
3.3.	SUBDOELSTELLINGEN	12
<b>4</b>	<b>INITIATIEF</b>	<b>13</b>
4.1.	ONDERZOEK NAAR SECTOR- EN KETENINITIATIEVEN	13
4.2.	INITIATIEVEN BESPROKEN IN HET MANAGEMENT	14
4.3.	KEUZE VOOR ACTIEVE DEELNAME	14
4.4.	TOELICHTING OP HET INITIATIEF	14
4.5.	VOORTGANG INITIATIEF	14

## 1 Inleiding en verantwoording

In dit jaarverslag rapporteren we over de voortgang ten opzichte van de doelstellingen voor het bedrijf en de projecten waarop CO<sub>2</sub>-gerelateerd gunningvoordeel verkregen is. Dit jaarverslag vormt een stimulans om bij voortdurende te werken aan de realisatie van de CO<sub>2</sub>-reductiedoelstellingen voor scope 1 en 2.

De CO<sub>2</sub>-Prestatieladder is een instrument om bedrijven die deelnemen aan aanbestedingen te stimuleren tot CO<sub>2</sub>-bewust handelen in de eigen bedrijfsvoering en bij de uitvoering van projecten. Het gaat daarbij met name om energiebesparing, het efficiënt gebruik maken van materialen en het gebruik van duurzame energie.

### 1.1. Beschrijving van de organisatie

Kinderen veilig laten spelen is onze specialiteit. Repcon kan periodiek worden ingeschakeld voor inspecties, onderhoud en reparaties van al uw speelobjecten en geeft u altijd een objectief en eerlijk advies. Ook voor de installatie van speeltoestellen en het aanbrengen van valondergronden ben u bij ons aan het juiste adres.

Nieuwe speeltoestellen moeten veilig zijn en beheerders moeten de toestellen veilig houden. Dat is kortgezegd wat in het Warenwetbesluit attractie- en speeltoestellen (WAS) is opgenomen. In het WAS wordt verwezen naar Europese normen (NEN-EN 1176 en 1177) waarin de veiligheidseisen voor speeltoestellen en ondergronden staan beschreven. Repcon voert inspecties uit aan de hand van deze normen. Hierdoor zijn beheerders van speelvoorzieningen altijd verzekerd van een veilige speelomgeving. Daarnaast is onze kwaliteit onderschreven door de NVWA. Wij zijn aangemerkt als een erkend inspectiebedrijf voor speeltoestellen met een goed werkend en erkend zelfcontrolesysteem. Het aantal inspecties dat de NVWA uitvoert vermindert daardoor.

### 1.2. Basisjaar en rapportage

Voor Repcon is dit de tweede keer dat een emissie-inventaris volgens het GHG-protocol wordt opgesteld. Dit rapport betreft het jaar 2018. Het basisjaar is 2016.

### 1.3. Afbakening

In hoofdstuk 3 van het GHG protocol worden twee methodes beschreven waarop de “organizational boundary” kan worden bepaald.

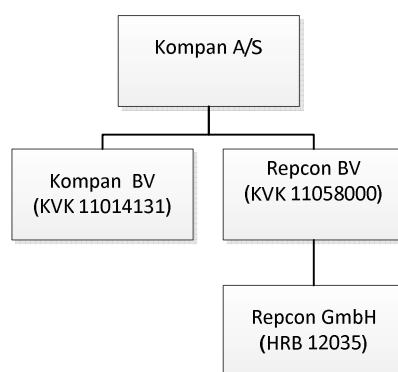
Onderstaand wordt de juridische entiteit genoemd die als boundary geldt voor het berekenen van de CO2-footprint van Repcon, de bijbehorende CO2-reductiedoelstellingen en ook als naam zal worden gebruikt op het CO2-bewust certificaat.

- Repcon BV (KvK: 11058000) te Heerewaarden

De methode die Repcon heeft gekozen is de laterale methode. Zie *Overzicht inkoop 2017.xls*

Overall waar Repcon staat is ook Repcon GmbH meegenomen. Dit betreft in 2017 slechts 1 fte welke vanuit Repcon BV aangestuurd wordt.

Eind 2016 heeft Kompan A/S Repcon BV overgenomen. Repcon BV installeert en onderhoudt alle speeltoestellen voor Kompan A/S. Repcon BV wil als werkmaatschappij de CO2 prestatieladder beklimmen. Tussen de A-aanbieders bevinden twee C- aanbieders. Dit betreft Kompan A/S en Kompan BV. Repcon BV heeft op het moment van het opstellen van de boundary te weinig zeggenschap om Kompan A/S en of Kompan BV (C-aanbieders die tevens beide A-aanbieders zijn) in de boundary op te nemen. In 2019 zal Kompan BV meegenomen worden in de boundary en hebben wij het doel ons te certificeren conform niveau 5.



### 1.4. Uitsluitingen

In deze inventarisatie van CO2-emissies zijn verder geen activiteiten uitgesloten, uitgezonderd de verbruiken als gevolg van:

- airco's, koelmiddelen zijn uitgesloten.
- LPG is uitgesloten omdat dit in het basisjaar slechts 0,11% van het totaal is.
- Acyteleen en menggassen is uitgesloten omdat dit in het basisjaar slechts 0,28% en 0,13% van het totaal is.
- Add Blue

Betreffende verbruiken zijn dusdanig laag dat deze ten aanzien van de totale CO2 emissie niet relevant zijn (< 0,5 %)

## 2 Directe en indirecte GHG-emissies

In dit hoofdstuk worden de berekende GHG emissies toegelicht. De directe en indirecte GHG emissie van Repcon zijn vastgesteld voor het jaar 2016 (*Basisjaar*) (tabel 1) jaar 2017 en 2018 (tabel 2 en 3). In tabel 4 is de procentuele stijging weergegeven op basis van relatieve cijfers.

### **Opmerking**

Verbranding van biomassa vond niet plaats bij Repcon in het basisjaar en er heeft geen broeikasgasverwijdering plaats gevonden. Binnen Repcon zijn geen individuele personen te benoemen die een dermate invloed op de CO2 footprint hebben dat gedragsverandering van deze individuele persoon alleen al zou zorgen voor een significante verandering in de CO2 footprint.

### 2.1. Toekomst

De verwachting is dat deze emissie in 2019 gelijk zal blijven als de emissie in het tweede half jaar van 2018.

Gezien de huidige uitstoot en de toekomstige ontwikkelingen zullen wij in de categoriegrootte *klein* blijven vallen.

## 2.2. CO2 footprint

### 2016

Scope 1		TON CO2	
Aardgas voor verwarming	4.872 m3	9	4,48%
Diesel Wagenpark	52.872 liter	171	83,24%
Diesel Machines	1.413 liter	5	2,22%
Benzine Wagenpark en Machines	390 liter	1	0,52%
LPG	120 liter	0	0,11%
Brandstoffen energieopwekking	0 liter	0	0,00%
		<b>Subtotaal</b>	<b>186 90,57%</b>
Scope 2			
Ingekochte elektriciteit	34.651 kWh	18	8,88%
Zakelijke vliegereizen	3.792 reizigerskilometer	1	0,55%
		<b>Subtotaal</b>	<b>19 9,43%</b>
Totaal			
		<b>Netto CO2-uitstoot 205</b>	

Tabel 1

### 2017

Scope 1		TON CO2	
Aardgas voor verwarming	7.149 m3	14	5,19%
Diesel Wagenpark	63.299 liter	204	78,58%
Diesel Machines	2.833 liter	9	3,52%
Benzine Wagenpark en Machines	504 liter	1	0,53%
		<b>Subtotaal</b>	<b>228 87,82%</b>
Scope 2			
Ingekochte elektriciteit	45.526 kWh	30	11,36%
Zakelijke vliegereizen	9.280 reizigerskilometer	2	0,83%
		<b>Subtotaal</b>	<b>32 12,18%</b>
Totaal			
		<b>Netto CO2-uitstoot 260</b>	

Tabel 2

## 2018

Scope 1		TON CO2	
Aardgas voor verwarming	6.338 m3	12	3,39%
Diesel Wagenpark	86.268 liter	279	78,76%
Diesel Machines	5.564 liter	18	5,08%
Benzine Wagenpark en Machines	318 liter	1	0,25%
<b>Subtotaal</b>		<b>309</b>	<b>87,47%</b>
Scope 2			
Ingekochte elektriciteit	68.312 kWh	44	12,53%
Zakelijke vliegreizen	0 reizigerskilometer	0	0,00%
<b>Subtotaal</b>		<b>44</b>	<b>12,53%</b>
Totaal			
		<b>Netto CO2-uitstoot 354</b>	

Tabel 3

	2016	2017	2018
<b>Absolute CO2 uitstoot (TON CO2)</b>	205	260	354
<b>Gewogen gemiddelde aantal autos*</b>	180	199,2	263
<b>CO2 per auto (gewogen gemiddelde)</b>	<b>1.14</b>	<b>1.31</b>	<b>1.34</b>

Tabel 4

\* Gewogen gemiddelde wordt berekend door het aantal maanden dat de auto heeft gereden. 15 auto's die 6 maanden rijden geeft 90.

Ten opzicht van het jaar referentiejaar is de CO2 uitstoot aanzienlijk meer. De belangrijkste oorzaak is dat er meer medewerkers bij gekomen zijn waardoor er ook meer bussen rijden. Tevens zijn in de zomer van 2018 twee vrachtwagens aangeschaft. Ook de elektriciteit is toegenomen doordat Kompan eveneens in het pand zit. De warme zomer en daarmee het draaien van de airco heeft ook voor veel elektriciteitsverbruik gezorgd.

### 2.3. Kwantificeringsmethoden

Voor het kwantificeren van de CO2 uitstoot is gebruik gemaakt van een voor Repcon op maat gemaakt model.

In het model kunnen alle verbruiken worden ingevuld. Vervolgens wordt de daarbij behorende CO2 uitstoot automatisch berekend en vergeleken met het basisjaar. Voor de inventarisatie van de CO2 uitstoot zijn de emissiefactoren van <http://co2emissiefactoren.nl/> gebruikt. In het energie meetplan wordt beschreven waar de brongegevens per energiestroom vandaan komen.

De gepresenteerde resultaten moeten worden gezien als de beste inschatting van de werkelijke waardes. Nagenoeg alle gebruikte gegevens voor de berekening van de CO2 footprint zijn gebaseerd op facturen en/of werkelijk gemeten aantallen. Hierdoor is de onzekerheidsmarge zeer gering.

### 2.4. Projecten met gunningsvoordeel

Van komende, lopende en opgeleverde projecten waarop gunningsvoordeel is verkregen in relatie tot de CO2-prestatieladder, wordt de CO2-emissie gerapporteerd en geëvalueerd. Naar aanleiding hiervan worden reductiedoelstellingen en –maatregelen vastgesteld, welke integraal worden opgenomen in de verschillende plannen en rapportages.

#### **Komende projecten (aanbestedings -/gunningsfase)**

- Geen

#### **Lopende projecten (uitvoeringsfase)**

- Geen

#### **Opgeleverde projecten (nazorgfase)**

- Geen



## 2.5. Verdeling emissie

Het verbruik van aardgas en elektriciteit kan volledig aan het kantoor worden toegeschreven.

### 2016

Kantoor	13%		TON CO2
Aardgas voor verwarming		4.872 m3	9
Ingekochte elektriciteit		34.651 kWh	18
Project	87%		
Diesel Wagenpark		52.872 liter	171
Diesel Machines		1.413 liter	5
Benzine Wagenpark en Machines		390 liter	1
LPG		120 liter	0
Brandstoffen energieopwekking		0 liter	0
Zakelijke vlieguren		3.792 reizigerskilometer	1

### 2017

Kantoor	17%		TON CO2
Aardgas voor verwarming		7.149 m3	14
Ingekochte elektriciteit		45.526 kWh	30
Project	83%		
Diesel Wagenpark		63.299 liter	204
Diesel Machines		2.833 liter	9
Benzine Wagenpark en Machines		504 liter	1
Zakelijke vlieguren		9.280 reizigerskilometer	2

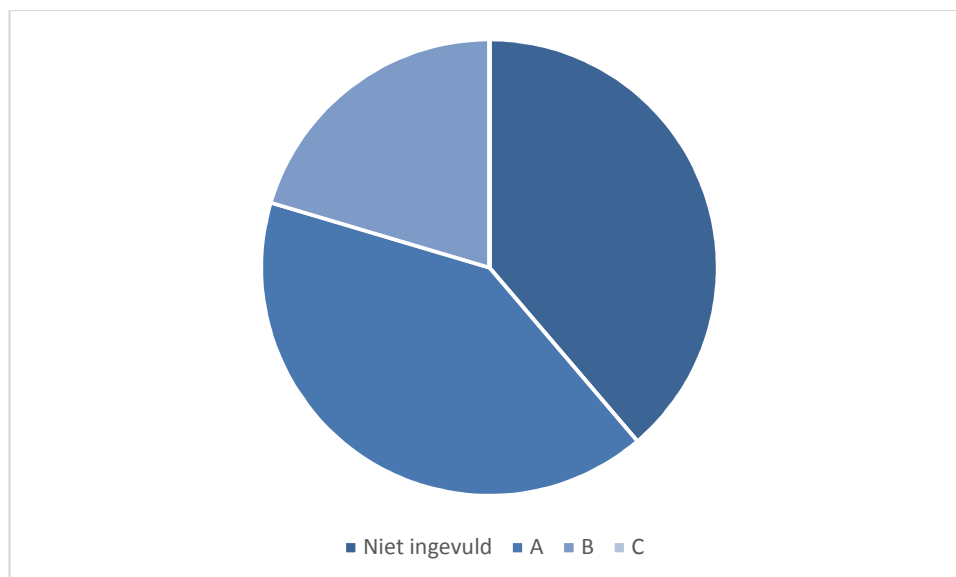
### 2018

Kantoor	16%		TON CO2
Aardgas voor verwarming		6.338 m3	12
Ingekochte elektriciteit		68.312 kWh	44
Project	84%		
Diesel Wagenpark		86.268 liter	279
Diesel Machines		5.564 liter	18
Benzine Wagenpark en Machines		318 liter	1
Zakelijke vlieguren		0 reizigerskilometer	

Repcon valt binnen de categorie grootte *klein*.

### Ambitieniveau

Het ambitieniveau van Repcon is in kaart gebracht door de maatregelen uit de maatregelenlijst te analyseren. Met het overgrote deel van de maatregelen in scope 1 en 2 zitten we in categorie A en B ofwel standaard en vooruitstrevend.



In vergelijking met sectorgenoten die gecertificeerd zijn op niveau 3 zijn de doelstellingen op Scope 1 en 2 vergelijkbaar. Al met al kan dus geconcludeerd worden dat Repcon voldoende ambitieus is. Voor de uitgebreide beoordeling zie voortgang doelstellingen.xls

### 3 Voortgang reductiedoelstellingen

In dit document worden de scope 1 en 2 CO2 reductiedoelstelling gepresenteerd. Voorafgaand hieraan is de CO2 footprint opgesteld voor scope 1 & 2 volgens eisen zoals gesteld in ISO14064-1 en het GHG Protocol. Onderstaand worden de doelstellingen gepresenteerd. In hoofdstuk 3.2 worden deze doelstellingen opgesplitst in subdoelstellingen. Alle maatregelen die worden getroffen om deze subdoelstelling te behalen worden hier genoemd. De doelstellingen zijn opgesteld in overleg met, en goedkeuring van, het management. De (sub)doelstellingen en maatregelen worden elk half jaar gereviewed.

#### 3.1. Uitgevoerde maatregelen

Repcon is al geruime tijd bezig met het reduceren van haar footprint. Hieronder volgt een overzicht van de reeds uitgevoerde maatregelen.

- Verbouwing 2017 waarbij isolatie is toegepast.
- Nieuwe wagens in 2017 aangeschaft energielabel A
- 2 laadpalen op het terrein
- Medewerkers aangenomen in werkgebied (Duitsland)

#### 3.2. Doelstellingen

Scope 1 & 2 doelstellingen

**Repcon wil in 2021 ten opzichte van 2016  
5% minder CO2 uitstoten.\***

*\*Deze doelstellingen is gerelateerd aan het gewogen gemiddelde aanwezige auto's*

### 3.3. Subdoelstellingen

Elke doelstelling wordt in dit hoofdstuk verder gespecificeerd. Tevens wordt er eenmaal per jaar een review uitgevoerd m.b.t. de CO2- reductiedoelstellingen. Tijdens deze jaarlijkse audits worden alle genoemde maatregelen gecheckt aan de hand van constatering en Kritische Prestatie Indicatoren. Dit is het eerste document waarin alle doelstellingen zijn opgesteld. Review van doelstellingen volgt. Doelstellingen zijn tevens opgenomen voortgang CO2 doelstellingen.xls

Hoofddoelstelling	Verantwoordelijk	Middelen	Voortgang
Repcon wil in 2021 ten opzichte van 2016 5% minder CO2 uitstoten.*	Directie	Budget	
<b>Subdoelstelling</b>			
<b>Scope 1</b>			
Repcon reduceert het dieselvebruik per 30-09-2021 met 5,5% tov 2016.			
Vervangbeleid opstellen in 2018	Directie	Budget	In 2018 een vervangbeleid opstellen voor de toekomst.
Personeel in bezit van een rijbewijs de online training 'Het Nieuwe Rijden' laten volgen	JEL	Toolbox en	In 2018 de instructiefilm HNR laten zien. Behandeld tijdens de toolbox 12-03-2018
Bandenspanning controleren	JEL	Toolbox en	Maandelijks controle bandenspanning zwaar materieel, Per kwartaal controle bandenspanning licht materieel
Elektrische scooter voor inspecties aanschaffen	Directie	Budget	Opgenomen in budgetaanvraag 2019
<b>Scope 2</b>			
Repcon reduceert het energieverbruik per 30-09-2021 met 2,0% tov 2016.			
LED verlichting meenemen in vervangingsbeleid	Directie	Budget	Bij vervanging LED verlichting toepassen. Nog niet toegepast
Elkaar herinneren en controleren op bewust omgaan met energie	Iedereen	Toolbox	Minimaal 2 bijeenkomsten mbt bewustzijn uitvoeren. Uitgevoerd
Per 2020 groene stroom gebruiken	Directie	Budget	In 2020 groene stroom gebruiken. Offerte opgevraagd 10-01-2019

## 4 Initiatief

Het terugbrengen van CO<sub>2</sub>-emissies gaat verder dan alleen onze eigen bedrijfsvoering. Samen met de sector en zelfs in onze keten kunnen verdere CO<sub>2</sub>-reducerende maatregelen getroffen worden. Repcon levert hieraan graag een actieve bijdrage door deel te nemen aan dergelijk sector- en keteninitiatieven en investeert in samenwerking, het delen van eigen kennis en daar waar mogelijk maken wij gebruik van kennis die elders is ontwikkeld.

Dit document beschrijft de lopende initiatieven waaraan wij deelnemen. Dat kan een door een ander bedrijf opgestart innovatieproject voor CO<sub>2</sub>-reductie zijn, maar wij kunnen ook overwegen om een eigen initiatief te starten. Ook worden initiatieven ontplooid door brancheverenigingen of kennisinstituten.

Wij hebben eerst een inventarisatie gemaakt van de mogelijke initiatieven die relevant kunnen zijn voor ons bedrijf. Deze initiatieven dienen in ieder geval in belangrijke mate verband te houden met onze projectenportefeuille. Vervolgens is een keuze gemaakt. Het gekozen initiatief, inclusief een korte omschrijving, de initiatiefnemers en de reductiedoelstellingen evenals de voortgang zijn in dit rapport beschreven.

### 4.1. Onderzoek naar sector- en keteninitiatieven

Om inzicht te krijgen in bestaande initiatieven hebben wij websites van de op niveau 3 gecertificeerde bedrijven bezocht, door naar hun CO<sub>2</sub>-Prestatieladder pagina te gaan en daar voor een sectorinitiatief te kiezen. Ook op de website van SKAO staan veel initiatieven verzameld. Daarnaast hebben wij gekeken naar de branchevereniging om na te gaan wat er in onze branche gebeurt aan initiatieven, mogelijk in samenwerking met opdrachtgevers.

Enkele relevante bestaande initiatieven zijn bekeken op:

- [www.skao.nl](http://www.skao.nl)
- [www.duurzaammb.nl](http://www.duurzaammb.nl)
- [www.duurzameleverancier.nl](http://www.duurzameleverancier.nl)
- FSC
- NL CO<sub>2</sub>-neutraal
- Sturen op CO<sub>2</sub> (Cumela)

Er zijn weinig tot geen sector en/of keteninitiatieven die in belangrijke mate verband houden met de projectenportefeuille. Derhalve is gekeken naar 2 algemene initiatieven:

- NL CO<sub>2</sub>-neutraal  
Vier keer per jaar organiseren wij bijeenkomsten om nieuwe kennis en inzichten met onze leden te delen. Onze events worden gekenmerkt door inspirerende sprekers, praktische tips, maar zijn vooral erg leuke middagen.
- Sturen op CO<sub>2</sub> (Cumela)  
Dit sectorinitiatief, een project van CUMELA Nederland, moet de deelnemende bedrijven helpen om gericht te werken aan een reductie van de CO<sub>2</sub>-uitstoot, om uiteindelijk te kunnen voldoen aan de richtlijnen van niveau 3 van de CO<sub>2</sub>-prestatieladder.

#### 4.2. Initiatieven besproken in het management

Het onderzoek naar de verschillende initiatieven is binnen in het managementteam besproken. Na selectie zijn bovenstaande twee initiatieven over gebleven waaruit een keuze is gemaakt. De keuze is gevallen voor NL CO2 Neutraal.

#### 4.3. Keuze voor actieve deelname

De keuze is op NL CO2 Neutraal gevallen omdat men met gelijkgestemden kan brainstormen over mogelijke CO2 reductiemaatregelen.

#### 4.4. Toelichting op het initiatief

Stichting Nederland CO2 Neutraal heeft als doel bedrijven en organisaties te stimuleren en te ondersteunen om toe te groeien naar een klimaat neutrale onderneming. Dit doet ze omdat ze erin gelooft dat we op deze manier een betere toekomst kunnen creëren voor nu, maar zeker ook voor later. Ze gaat voor schonere bedrijven en minder afhankelijkheid van fossiele brandstoffen. Daarnaast wil ze bedrijven die deelnemen aan de CO2-Prestatieladder de kans bieden om te voldoen aan twee eisen 3.D.1 en 5.C.1. Deelname aan Stichting Nederland CO2 Neutraal betekent dat je actief deelneemt aan een initiatief en dat je deelneemt aan een CO2 reductieprogramma.

#### 4.5. Voortgang initiatief

De volgende bijeenkomst staat gepland voor 28 maart 2019. Jojanneke zal namens Repcon aanwezig zijn bij deze bijeenkomst.