



Jaarverslag 2016

Criteria	Conform niveau 3 op de CO2-prestatieladder 3.0 en ISO 14064-1 norm
Opgesteld door	Erik van Hoften
Paraaf	EvH
Autorisatiedatum	14-09-2017
Versie	September 2017

Inhoudsopgave

1	INLEIDING EN VERANTWOORDING	3
1.1.	BESCHRIJVING VAN DE ORGANISATIE	3
1.2.	BASISJAAR EN RAPPORTAGE	3
1.3.	AFBAKENING	4
1.4.	UITSLUITINGEN	4
2	DIRECTE EN INDIRECTE GHG-EMISSIONS	5
2.1.	TOEKOMST	5
2.2.	CO2 FOOTPRINT	6
2.3.	KWANTIFICERINGSMETHODEN	8
2.4.	PROJECTEN MET GUNNINGSVOORDEEL	8
2.5.	VERDELING EMISSIE	9
3	VOORTGANG REDUCTIEDOESTELLINGEN	10
3.1.	UITGEVOERDE MAATREGELEN	10
3.2.	DOELSTELLINGEN	10
3.3.	SUBDOELSTELLINGEN	11
4	INITIATIEF	12
4.1.	ONDERZOEK NAAR SECTOR- EN KETENINITIATIEVEN	12
4.2.	INITIATIEVEN BESPROKEN IN HET MANAGEMENT	13
4.3.	KEUZE VOOR ACTIEVE DEELNAME	13
4.4.	TOELICHTING OP HET INITIATIEF	13
4.5.	VOORTGANG INITIATIEF	13

1 Inleiding en verantwoording

In dit jaarverslag rapporteren we over de voortgang ten opzichte van de doelstellingen voor het bedrijf en de projecten waarop CO₂-gerelateerd gunningvoordeel verkregen is. Dit jaarverslag vormt een stimulans om bij voortdurende te werken aan de realisatie van de CO₂-reductiedoelstellingen voor scope 1 en 2.

De CO₂-Prestatieladder is een instrument om bedrijven die deelnemen aan aanbestedingen te stimuleren tot CO₂-bewust handelen in de eigen bedrijfsvoering en bij de uitvoering van projecten. Het gaat daarbij met name om energiebesparing, het efficiënt gebruik maken van materialen en het gebruik van duurzame energie.

1.1. Beschrijving van de organisatie

Kinderen veilig laten spelen is onze specialiteit. Repcon kan periodiek worden ingeschakeld voor inspecties, onderhoud en reparaties van al uw speelobjecten en geeft u altijd een objectief en eerlijk advies. Ook voor de installatie van speeltoestellen en het aanbrengen van valondergronden ben u bij ons aan het juiste adres.

Nieuwe speeltoestellen moeten veilig zijn en beheerders moeten de toestellen veilig houden. Dat is kortgezegd wat in het Warenwetbesluit attractie- en speeltoestellen (WAS) is opgenomen. In het WAS wordt verwezen naar Europese normen (NEN-EN 1176 en 1177) waarin de veiligheidseisen voor speeltoestellen en ondergronden staan beschreven. Repcon voert inspecties uit aan de hand van deze normen. Hierdoor zijn beheerders van speelvoorzieningen altijd verzekerd van een veilige speelomgeving. Daarnaast is onze kwaliteit onderschreven door de NVWA. Wij zijn aangemerkt als een erkend inspectiebedrijf voor speeltoestellen met een goed werkend en erkend zelfcontrolesysteem. Het aantal inspecties dat de NVWA uitvoert vermindert daardoor.

1.2. Basisjaar en rapportage

Voor Repcon is dit de eerste keer dat een emissie-inventaris volgens het GHG-protocol wordt opgesteld. Dit rapport betreft het jaar 2016 en het eerste half jaar van 2017.

1.3. Afbakening

In hoofdstuk 3 van het GHG protocol worden twee methodes beschreven waarop de “organizational boundary” kan worden bepaald.

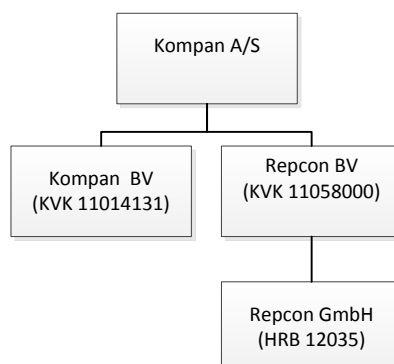
Onderstaand wordt de juridische entiteit genoemd die als boundary geldt voor het berekenen van de CO2-footprint van Repcon, de bijbehorende CO2-reductiedoelstellingen en ook als naam zal worden gebruikt op het CO2-bewust certificaat.

- Repcon BV (KvK: 11058000) te Heerewaarden

De methode die Repcon heeft gekozen is de laterale methode. Zie *Overzicht inkoop 2017.xls*

Overall waar Repcon staat is ook Repcon GmbH meegenomen. Dit betreft in 2017 slechts 1 fte welke vanuit Repcon BV aangestuurd wordt.

Eind 2016 heeft Kompan A/S Repcon BV overgenomen. Repcon BV installeert en onderhoud alle speeltoestellen voor Kompan A/S. Repcon BV wil als werkmaatschappij de CO2 prestatieladder beklimmen. Tussen de A-aanbieders bevinden twee C- aanbieders. Dit betreft Kompan A/S en Kompan BV. Repcon BV heeft op het moment van het opstellen van de boundary te weinig zeggenschap om Kompan A/S en of Kompan BV (C-aanbieders die tevens beide A-aanbieders zijn) in de boundary op te nemen. Vanaf eind 2017 is er in de organisatie veel veranderd waardoor het basisjaar in 2018 opnieuw gedefinieerd kan worden waarbij Kompan BV meegenomen kan worden in de boundary.



1.4. Uitsluitingen

In deze inventarisatie van CO2-emissies zijn verder geen activiteiten uitgesloten, uitgezonderd de verbruiken als gevolg van:

- airco's, er zijn geen conventionele airco installaties aanwezig.
- LPG is uitgesloten omdat dit in het basisjaar slechts 0,11% van het totaal is.
- Acyteleen en menggassen is uitgesloten omdat dit in het basisjaar slechts 0,28% en 0,13% van het totaal is.

Betreffende verbruiken zijn dusdanig laag dat deze ten aanzien van de totale CO2 emissie niet relevant zijn (< 0,5 %)

2 Directe en indirecte GHG-emissies

In dit hoofdstuk worden de berekende GHG emissies toegelicht. De directe en indirecte GHG emissie van Repcon zijn vastgesteld voor het jaar 2016 (*Basisjaar*) (tabel 1) en het eerste halfjaar 2017 (tabel 2). Daarnaast is in tabel 3 de procentuele verandering vastgesteld en is dit in tabel 4 gedaan op basis van relatieve cijfers.

Opmerking

Verbranding van biomassa vond niet plaats bij Repcon in het basisjaar en er heeft geen broeikasgasverwijdering plaats gevonden. Binnen Repcon zijn geen individuele personen te benoemen die een dermate invloed op de CO2 footprint hebben dat gedragsverandering van deze individuele persoon alleen al zou zorgen voor een significante verandering in de CO2 footprint.

2.1. Toekomst

De verwachting is dat deze emissie in, Q3 en Q4 2017 en 2018, aan grote verandering onderhevig zal zijn omdat het aantal FTE en het aantal projecten aanzienlijk is gegroeid als gevolg van de overname van Kompan A/S.

Gezien de huidige uitstoot en de toekomstige ontwikkelingen zullen wij in de categoriegrootte *klein* blijven vallen.

2.2. CO2 footprint

Q1 tot en met Q4 2016

Scope 1					
Aardgas voor verwarming	4.872 m3		9.193	KG CO2	4,49%
Diesel Wagenpark	52.872 liter		170.778	KG CO2	83,32%
Diesel Machines	1.413 liter		4.564	KG CO2	2,23%
Benzine Wagenpark en Machines	390 liter		1.069	KG CO2	0,52%
			Subtotaal	185.605	KG CO2 90,56%
Scope 2					
Ingekochte elektriciteit	34.651 kWh		18.226	KG CO2	8,89%
Zakelijke vliegreizen	3.792 reizigerskilometer		1.126	KG CO2	0,55%
			Subtotaal	19.353	KG CO2 9,44%
Totaal					
			Totaal	204.957	KG CO2
			Compensatie	0	KG CO2
			Netto CO2-uitstoot	204.957	KG CO2

Tabel 1

Q1 en Q2 2017

Scope 1					
Aardgas voor verwarming	3.390 m3		6.397	KG CO2	5,80%
Diesel Wagenpark	27.640 liter		89.277	KG CO2	80,99%
Diesel Machines	880 liter		2.841	KG CO2	2,58%
Benzine Wagenpark en Machines	306 liter		839	KG CO2	0,76%
			Subtotaal	99.354	KG CO2 90,14%
Scope 2					
Ingekochte elektriciteit	17.185 kWh		9.039	KG CO2	8,20%
Zakelijke vliegreizen	7.702 reizigerskilometer		1.833	KG CO2	1,66%
			Subtotaal	10.872	KG CO2 9,86%
Totaal					
			Totaal	110.226	KG CO2
			Compensatie	0	KG CO2
			Netto CO2-uitstoot	110.226	KG CO2

Tabel 2

Q1 en Q2 2017

Q1 en Q2 2017					Basisjaar		
			% van totaal 2017	Extra poleren 2017	verschil I tov 2016		
Scope 1							
Aardgas voor verwarming	3.390 m3	6.397	5,80%	12.794	39%	9.193	KG CO2
Diesel Wagenpark	27.640 liter	89.277	80,99%	178.554	5%	170.778	KG CO2
Diesel Machines	880 liter	2.841	2,58%	5.683	25%	4.564	KG CO2
Benzine Wagenpark en Machines	306 liter	839	0,76%	1.678	57%	1.069	KG CO2
Subtotaal		99.354	90,14%	198.709	7%	185.605	KG CO2
Scope 2							
Ingekochte elektriciteit	17.185 kWh	9.039	8,20%	18.079	-1%	18.226	KG CO2
Zakelijke vliegreizen	7.702 rkm	1.833	1,66%	3.665	225%	1.126	KG CO2
Subtotaal		10.872	9,86%	21.744	12,36%	19.353	12%
Totaal							
Totaal		110.226	100%	220.453	8%	204.957	KG CO2

Tabel 3

	2016	1e half jaar 2017	2017
Absolute CO2 uitstoot (kg CO2)	204.957	110.226	243.343
Gewogen gemiddelde aantal autos*	180	90	199,2
CO2 per auto (gewogen gemiddelde)	1.138,65	1.224,73	1.221,60

Tabel 4

* Gewogen gemiddelde wordt berekend door het aantal maanden dat de auto heeft gereden. 15 auto's die 6 maanden rijden geeft 90.

Ten opzicht van het jaar referentiejaar is de CO2 uitstoot aanzienlijk meer. De belangrijkste oorzaak is dat er meer medewerkers bij gekomen zijn waardoor er ook meer bussen rijden. Kijken we naar de footprint per gewogen gemiddelde dan blijkt dat de footprint slechts een klein beetje is gestegen. Dit is mogelijk terug te herleiden aan de verbouwing.

2.3. Kwantificeringsmethoden

Voor het kwantificeren van de CO2 uitstoot is gebruik gemaakt van een voor Repcon op maat gemaakt model.

In het model kunnen alle verbruiken worden ingevuld. Vervolgens wordt de daarbij behorende CO2 uitstoot automatisch berekend en vergeleken met het basisjaar. Voor de inventarisatie van de CO2 uitstoot zijn de emissiefactoren van <http://co2emissiefactoren.nl/> gebruikt. In het energie meetplan wordt beschreven waar de brongegevens per energiestroom vandaan komen.

De gepresenteerde resultaten moeten worden gezien als de beste inschatting van de werkelijke waardes. Nagenoeg alle gebruikte gegevens voor de berekening van de CO2 footprint zijn gebaseerd op facturen en/of werkelijk gemeten aantallen. Hierdoor is de onzekerheidsmarge zeer gering.

2.4. Projecten met gunningsvoordeel

Van komende, lopende en opgeleverde projecten waarop gunningvoordeel is verkregen in relatie tot de CO2-prestatieladder, wordt de CO2-emissie gerapporteerd en geëvalueerd. Naar aanleiding hiervan worden reductiedoelstellingen en –maatregelen vastgesteld, welke integraal worden opgenomen in de verschillende plannen en rapportages.

Komende projecten (aanbestedings -/gunningsfase)

- Geen

Lopende projecten (uitvoeringsfase)

- Geen

Opgeleverde projecten (nazorgfase)

- Geen

2.5. Verdeling emissie

Het verbruik van aardgas en elektriciteit kan volledig aan het kantoor worden toegeschreven.

2016

Kantoor			13%
Aardgas voor verwarming	4.872 m3		9.193 KG CO2
Ingekochte elektriciteit	34.651 kWh		18.226 KG CO2
Project			87%
Diesel Wagenpark	52.872 liter		170.778 KG CO2
Diesel Machines	1.413 liter		4.564 KG CO2
Benzine Wagenpark en Machines	390 liter		1.069 KG CO2
Zakelijke vliegereizen	3.792 reizigerskilometer		1.126 KG CO2

2017

Kantoor			14%
Aardgas voor verwarming	3.390 m3		6.397 KG CO2
Ingekochte elektriciteit	17.185 kWh		9.039 KG CO2
Project			86%
Diesel Wagenpark	27.640 liter		89.277 KG CO2
Diesel Machines	880 liter		2.841 KG CO2
Benzine Wagenpark en Machines	306 liter		839 KG CO2
Zakelijke vliegereizen	7.702 reizigerskilometer		1.833 KG CO2

Repcon valt binnen de categoriegrootte *klein*.

3 Voortgang reductiedoelstellingen

In dit document worden de scope 1 en 2 CO2 reductiedoelstelling gepresenteerd. Voorafgaand hieraan is de CO2 footprint opgesteld voor scope 1 & 2 volgens eisen zoals gesteld in ISO14064-1 en het GHG Protocol. Onderstaand worden de doelstellingen gepresenteerd. In hoofdstuk 3.2 worden deze doelstellingen opgesplitst in subdoelstellingen. Alle maatregelen die worden getroffen om deze subdoelstelling te behalen worden hier genoemd. De doelstellingen zijn opgesteld in overleg met, en goedkeuring van, het management. De (sub)doelstellingen en maatregelen worden elk half jaar gereviewed.

3.1. Uitgevoerde maatregelen

Repcon is al geruime tijd bezig met het reduceren van haar footprint. Hieronder volgt een overzicht van de reeds uitgevoerde maatregelen.

- Verbouwing 2017 waarbij isolatie is toegepast.
- Nieuwe wagens in 2017 aangeschaft energielabel A
- 2 laadpalen op het terrein
- Medewerkers aangenomen in werkgebied (Duitsland)

3.2. Doelstellingen

Scope 1 & 2 doelstellingen

**Repcon wil in 2021 ten opzichte van 2016
5% minder CO2 uitstoten.***

**Deze doelstellingen is gerelateerd aan het gewogen gemiddelde aanwezige auto's*

3.3. Subdoelstellingen

Elke doelstelling wordt in dit hoofdstuk verder gespecificeerd. Tevens wordt er eenmaal per jaar een review uitgevoerd m.b.t. de CO₂-reductiedoelstellingen. Tijdens deze jaarlijkse audits worden alle genoemde maatregelen gecheckt aan de hand van constatering en Kritische Prestatie Indicatoren. Dit is het eerste document waarin alle doelstellingen zijn opgesteld. Review van doelstellingen volgt. Doelstellingen zijn tevens opgenomen voortgang CO₂ doelstellingen.xls

Hoofddoelstelling	Verantwoordelijk	Middelen	Status
Repcon wil in 2021 ten opzichte van 2016 5% minder CO ₂ uitstoten.*	Directie	Budget	
Subdoelstelling			
Scope 1			
Repcon reduceert het dieselverbruik in 2021 met 5,5% tov 2016.			
Vervangbeleid opstellen in 2018	Directie	Budget	In 2018 een vervangbeleid opstellen voor de toekomst.
Personeel in bezit van een rijbewijs de online training 'Het Nieuwe Rijden' laten volgen	EH	Toolboxen	In 2018 de instructiefilm HNR laten zien
Bandenspanning controleren	EH	Toolboxen	Maandelijks controle bandenspanning zwaar materieel, Per kwartaal controle bandenspanning licht materieel
Scope 2			
Repcon reduceert het energieverbruik in 2021 met 2,0% tov 2016.			
LED verlichting meenemen in vervangingsbeleid	Directie	Budget	Bij vervanging LED verlichting toepassen.
Elkaar herinneren en controleren op bewust omgaan met energie	Iedereen	Toolbox	Minimaal 2 bijeenkomsten mbt bewustzijn uitvoeren
Per 2020 groene stroom gebruiken	Directie	Budget	In 2020 groene stroom gebruiken.

4 Initiatief

Het terugbrengen van CO₂-emissies gaat verder dan alleen onze eigen bedrijfsvoering. Samen met de sector en zelfs in onze keten kunnen verdere CO₂-reducerende maatregelen getroffen worden. Repcon levert hieraan graag een actieve bijdrage door deel te nemen aan dergelijk sector- en keteninitiatieven en investeert in samenwerking, het delen van eigen kennis en daar waar mogelijk maken wij gebruik van kennis die elders is ontwikkeld.

Dit document beschrijft de lopende initiatieven waaraan wij deelnemen. Dat kan een door een ander bedrijf opgestart innovatieproject voor CO₂-reductie zijn, maar wij kunnen ook overwegen om een eigen initiatief te starten. Ook worden initiatieven ontplooid door brancheverenigingen of kennisinstituten.

Wij hebben eerst een inventarisatie gemaakt van de mogelijke initiatieven die relevant kunnen zijn voor ons bedrijf. Deze initiatieven dienen in ieder geval in belangrijke mate verband te houden met onze projectenportefeuille. Vervolgens is een keuze gemaakt. Het gekozen initiatief, inclusief een korte omschrijving, de initiatiefnemers en de reductiedoelstellingen evenals de voortgang zijn in dit rapport beschreven.

4.1. Onderzoek naar sector- en keteninitiatieven

Om inzicht te krijgen in bestaande initiatieven hebben wij websites van de op niveau 3 gecertificeerde bedrijven bezocht, door naar hun CO₂-Prestatieladder pagina te gaan en daar voor een sectorinitiatief te kiezen. Ook op de website van SKAO staan veel initiatieven verzameld. Daarnaast hebben wij gekeken naar de branchevereniging om na te gaan wat er in onze branche gebeurt aan initiatieven, mogelijk in samenwerking met opdrachtgevers.

Enkele relevante bestaande initiatieven zijn bekeken op:

- www.skao.nl
- www.duurzaammb.nl
- www.duurzameleverancier.nl
- FSC
- NL CO₂-neutraal
- Sturen op CO₂ (Cumela)

Er zijn weinig tot geen sector en/of keteninitiatieven die in belangrijke mate verband houden met de projectenportefeuille. Derhalve is gekeken naar 2 algemene initiatieven:

- NL CO₂-neutraal
Vier keer per jaar organiseren wij bijeenkomsten om nieuwe kennis en inzichten met onze leden te delen. Onze events worden gekenmerkt door inspirerende sprekers, praktische tips, maar zijn vooral erg leuke middagen.
- Sturen op CO₂ (Cumela)
Dit sectorinitiatief, een project van CUMELA Nederland, moet de deelnemende bedrijven helpen om gericht te werken aan een reductie van de CO₂-uitstoot, om uiteindelijk te kunnen voldoen aan de richtlijnen van niveau 3 van de CO₂-prestatieladder.

4.2. Initiatieven besproken in het management

Het onderzoek naar de verschillende initiatieven is binnen in het managementteam besproken. Na selectie zijn bovenstaande twee initiatieven over gebleven waaruit een keuze is gemaakt. De keuze is gevallen voor NL CO2 Neutraal.

4.3. Keuze voor actieve deelname

De keuze is op NL CO2 Neutraal gevallen omdat men met gelijkgestemden kan brainstormen over mogelijke CO2 reductiemaatregelen.

4.4. Toelichting op het initiatief

Stichting Nederland CO2 Neutraal heeft als doel bedrijven en organisaties te stimuleren en te ondersteunen om toe te groeien naar een klimaat neutrale onderneming. Dit doet ze omdat ze erin gelooft dat we op deze manier een betere toekomst kunnen creëren voor nu, maar zeker ook voor later. Ze gaat voor schonere bedrijven en minder afhankelijkheid van fossiele brandstoffen. Daarnaast wil ze bedrijven die deelnemen aan de CO2-Prestatieladder de kans bieden om te voldoen aan twee eisen 3.D.1 en 5.C.1. Deelname aan Stichting Nederland CO2 Neutraal betekent dat je actief deelneemt aan een initiatief en dat je deelneemt aan een CO2 reductieprogramma.

4.5. Voortgang initiatief

Donderdag 22 maart is de eerste bijeenkomst. Inmiddels is de organisatie lid geworden en is de factuur betaald. Specifiek budget is hiervoor vrijgemaakt.